

OSNOVNA ŠKOLA BREZOVICA

Brezovička cesta 98a, Zagreb

KLASA: 011-03/26-02/2
URBROJ: 251-166-01-26-1
10 257 Brezovica, 29. 4.2026.



PROTOKOL O POSTUPANJU U SLUČAJU POTRESA

Ponašanje u slučaju potresa

Potrebno je ostati pribran, smiren i postupati sukladno uputama nadređenih kako bi se izbjegle ozljede i druge neželjene posljedice.

Prije potresa

Na početku svake školske godine potrebno je informirati sve djelatnike škole o Protokolu postupanja u slučaju potresa te ih upoznati s postupcima i radnjama koje se provode prije, tijekom i nakon potresa.

- Protokol u elektroničkom obliku dostupan je na mrežnoj stranici škole.
- Protokol u tiskanom obliku nalazi se na oglasnoj ploči zaštite na radu u zbornici.
- Na satima razrednika redovito se provode radionice i predavanja o ponašanju u slučaju potresa.
- Učenici i djelatnici dodatno se educiraju putem videomaterijala.
- Svake školske godine provode se vježbe evakuacije sukladno Planu evakuacije i spašavanja.
- Održavaju se sastanci vezani uz organizaciju i provedbu evakuacije i sigurnosnih postupanja.
- Plan evakuacije istaknut je s unutarnje strane vrata svake prostorije i učionice, dok su upute za izlaz jasno označene na hodnicima i u holu škole.
- U slučaju potresa ili provođenja evakuacijske vježbe svaka osoba mora znati kojim se putem kreće do zbornog mjesta.
- U školskoj zgradi označeni su nosivi zidovi.
- Redovito se kontrolira ispravnost električnih instalacija te plinskih i vodovodnih cijevi.
- Označena je glavna sklopka za električnu energiju kao i glavni ventili za plin i vodu.
- Ormari se drže zatvorenima, a lomljivi predmeti pohranjuju se na donjim policama.
- U svakoj prostoriji potrebno je unaprijed odrediti sigurna mjesta (npr. čvrsti stol ili nosivi zid) koja mogu poslužiti kao zaklon u slučaju potresa.

- Ruksak s nužnim stvarima za evakuaciju (baterijska svjetiljka, kutija prve pomoći, radijski prijamnik, popisi kontakata svih djelatnika i roditelja) nalazi se u tajništvu.

Za vrijeme potresa

- Potrebno je sačuvati prisebnost i ne paničariti, jer panika može dovesti do dodatnih opasnosti.
- Potrebno je ostati unutar građevine, sagnuti se i zaštititi. Preporučuje se skloniti se ispod čvrstog stola, stati u kut prostorije, uz nosive zidove ili ispod nosive grede, uz zaštitu glave i vrata rukama.
- Potrebno je udaljiti se od polica i sličnih objekata koji mogu pasti te ne trčati prema izlaznim vratima.
- Potrebno je odmaknuti se od staklenih površina i pregradnih zidova.
- Zabranjeno je koristiti šibice i otvorenu vatru.

Nakon potresa

- Potrebno je pričekati znak za evakuaciju (zvono u trajanju od 60 sekundi) za mirno i brzo napuštanje prostora škole. Zvučni signal daje osoba najbliža zvonu prema nalogu ravnateljice ili voditelja evakuacije.
- Nakon prestanka potresa potrebno je napustiti prostorije prema Planu evakuacije i spašavanja.
- Potrebno je postupati prema uputama voditelja evakuacije i nadležnih službi.
- Ako se osoba nađe pod ruševinama, potrebno je ostati miran i pozvati pomoć udaranjem čvrstim predmetom o instalacijske cijevi (vodovodne ili cijevi centralnog grijanja).

Potrebno je čuvati snagu i izbjegavati nepotrebno kretanje.

Ravnateljica će putem mrežne stranice škole objaviti podatke o sigurnosti i zbrinutosti učenika, dok će razrednici obavijestiti roditelje.

O svakoj evakuaciji voditelj evakuacije vodi zapisnik i predaje ga ravnateljici. U slučaju stvarnog potresa zabranjen je povratak u objekt. Ravnateljica daje upute učiteljima koji obavještavaju roditelje o dolasku po učenike. Ako je potres izazvao veća oštećenja, u zgradu se ne ulazi te ravnateljica obavještava službu 112.

Postupanje u slučaju potresa za učitelje

U slučaju potresa nužno je mirno i staloženo postupati:

1. Ako se potres dogodi tijekom nastave, učitelj upućuje učenike da se sklone ispod klupa ili uz nosivi zid te ih udaljava od staklenih površina, ormara i drugih visokih predmeta.
2. Učenici trebaju zaštititi glavu rukama, torbom ili odjećom kako bi se smanjio rizik od ozljeda.
3. Ne napušta se zgrada dok traje potres niti prije davanja znaka za evakuaciju.
4. Nakon prestanka potresa učitelj organizirano vodi učenike evakuacijskim putem do zbornog mjesta (najbliži izlaz označen je u svakoj učionici).
5. Učenici sa zdravstvenim teškoćama uzimaju lijekove i pomagala (npr. pumpicu za astmu, inzulin), dok ostali uzimaju jakne prema potrebi.
6. Učenici s teškoćama u razvoju izlaze uz pratnju asistenta ili druge određene osobe.
7. Na zbornom mjestu učitelj obavezno prebrojava učenike i odmah obavještava ravnateljicu ili voditelja evakuacije o njihovom stanju.
8. Učenike je potrebno uputiti na mirno ponašanje te ograničiti korištenje mobilnih uređaja zbog mogućeg opterećenja mreže.
9. Ako ravnateljica nije prisutna, potrebno ju je kontaktirati i izvijestiti o stanju.
10. Razrednici obavještavaju roditelje o sigurnosti učenika.
11. Učenici ostaju na zbornom mjestu do daljnjih uputa, a učitelj je dužan stalno znati gdje se nalaze.
12. U slučaju dolaska roditelja, učenik se može predati uz obvezno vođenje evidencije te obavještavanje razrednika i ravnateljice.
13. Učenici ne napuštaju prostor bez dopuštenja učitelja.
14. Ravnateljica putem mrežne stranice objavljuje informacije o stanju.

Svaki učitelj koji se zatekne s učenicima odgovoran je za njih i mora u svakom trenutku znati njihov točan broj.

Protokol za ostale djelatnike

- **Pomoćnici u nastavi** – prate rad razreda, postupaju prema uputama učitelja i brinu o učeniku kojem su dodijeljeni.
- **Učitelji i ostali djelatnici izvan učionice** – uključuju se u evakuaciju i pomažu u zbrinjavanju učenika.
- **Stručna služba** – provjerava prostorije i sudjeluje u evakuaciji
- **Tajnica i računovodstvo** – pružaju logističku podršku, pomažu u evakuaciji i prikupljaju podatke o evakuiranima.
- **Domar** – isključuje glavnu električnu sklopku, osigurava prolaze i zatvara vodu na glavnom ventilu.
- **Spremačice** – provjeravaju sanitarne prostore, osiguravaju izlaze i pomažu učiteljima.
- **Kuhari** – gase uređaje i prema nalogu ravnateljice ili voditelja evakuacije daju znak za evakuaciju.
- **Operativni djelatnici za sigurnost i civilnu zaštitu u odgojno-obrazovnim ustanovama** – pomažu u evakuaciji i zbrinjavanju učenika te prema nalogu ravnateljice ili voditelja evakuacije daju znak za evakuaciju.

Protokol za učenike

- potražiti sigurno mjesto za zaklon
- slušati upute učitelja ili druge odrasle osobe
- stati u kolonu na znak učitelja
- organizirano napustiti prostor
- po potrebi uzeti jaknu
- učenici sa zdravstvenim teškoćama uzimaju svoje lijekove ili pomagala
- mirno slijediti učitelja do izlaza za evakuaciju
- ostati uz učitelja na zbornom mjestu

Napomena

Ako se učenik tijekom potresa zatekne izvan učionice, potrebno je pronaći sigurno mjesto uz zid, pričekati prestanak potresa te se potom pridružiti najbližoj skupini, napustiti zgradu i na zbornom mjestu pronaći svoj razred.

KONTAKTI

OŠ Brezovica, Brezovička cesta 98a, Zagreb

TELEFONSKI BROJ ŠKOLE: 01/6537-155

osbrezovica@os-brezovica.skole.hr

VODITELJI EVAKUACIJE

Voditelje evakuacije imenuje ravnatelj posebnom odlukom.

DJELATNICI OSPOSoblJENI ZA PRUŽANJE PRVE POMOĆI

Temeljem članka 41. Pravilnika o zaštiti na radu, djelatnike osposobljene za pružanje prve pomoći imenuje ravnatelj posebnom odlukom.

BROJEVI TELEFONA VAŽNIH SLUŽBI

Hitne službe 112

Policija 192

Vatrogasci 193

Hitna pomoć 194

Na **izlaz kod dvorane** izlazi se ovim redoslijedom (zborna mjesto je sportski teren):

1. Dvorana
2. Učionica br. 35 (stepenice prema dvorani)
3. Učionica br. 34 (stepenice prema dvorani)
4. Posebna skupina (stepenice prema dvorani)
5. Knjižnica (stepenice prema dvorani)
6. Učionica br. 39 (stepenice prema dvorani)
7. Učionica br. 33 (stepenice prema dvorani)

Izlaz **kod kuhinje** (zborna mjesto je sportski teren):

1. Radnici u kuhinji

U prilogu se nalazi Plan evakuacije i spašavanja.

Ovaj Protokol o postupanju u slučaju potresa stupa na snagu danom njegovog donošenja.

Predsjednica Školskog odbora

Jana Bosanac

Jana Bosanac



Ravnateljica

Melita Tatar

Melita Tatar

PLAN EVAKUACIJE

• CENTRALNA ŠKOLA

Na **glavni izlaz** iz škole izlazi se ovim redoslijedom (zborna mjesto je plato ispred škole):

1. Zbornica
2. Socijalni pedagog
3. Blagovaona
4. Učionica br. 6
5. Učionica br. 7
6. Učionica br. 8
7. Učionica br. 27 (stepenice)
8. Učionica br. 28 (stepenice)
9. Učionica br. 29 (stepenice)
10. Ravnatelj, tajništvo, računovodstvo, stručna služba (stepenice)
11. Učionica br. 31 (srednje stepenice)
12. Učionica br. 30 (srednje stepenice)
13. Učionica br. 25 - bivša zbornica (srednje stepenice)

Na izlaz **preko puta učionice br. 12** (priroda/biologija) izlazi se ovim redoslijedom (zborna mjesto je kod nadstrešnice):

1. Učionica br. 12
2. Učionica br. 18
3. Učionica br. 10
4. Učionica br. 32 (srednje stepenice)
5. Učionica br. 40 (srednje stepenice)

- **PŠ ODRANSKI OBREŽ**

Učenici i djelatnici područne škole izlaze na istočni i zapadni izlaz prema Planu evakuacije i spašavanja (u prilogu). Zborna mjesto je školsko igralište.

- **PŠ DEMERJE**

Učenici i djelatnici područne škole izlaze na istočni i zapadni izlaz prema Planu evakuacije i spašavanja (u prilogu). Zborna mjesto je školsko igralište.

- **PŠ KUPINEČKI KRALJEVEC**

Za navedenu lokaciju nadopuna Plana evakuacije i spašavanja je u postupku izrade zbog izvršene nadogradnje škole. Do njegova donošenja primjenjuju se privremene mjere postupanja u slučaju potresa utvrđene ovim protokolom.

Učenici i djelatnici iz starijeg dijela škole (stara zbornica, razredi 1.a i 1.b) izlaze na istočni izlaz. Zborna mjesto je autobusna postaja.

Učenici i djelatnici iz dvorane izlaze na sjeverni izlaz. Zborna mjesto je sportski teren.

Učenici i djelatnici iz novijeg dijela škole (kuhinja, blagovaona i 2. razred) izlaze na južni izlaz. Učenici i djelatnici 3. i 4. razreda (kabinet i nova zbornica) izlaze na istočni izlaz. Zborna mjesto je autobusna postaja.

- **PŠ DONJI DRAGONOŽEC**

Zbog privremenog izmještanja učenika područne škole u prostorije Mjesnog odbor Dragonožec, ovim se Protokolom uređuje postupanje u slučaju potresa i za navedenu lokaciju, uz uvažavanje specifičnosti prostora.

Učenici i djelatnici u donjem dijelu zgrade izlaze na manji izlaz kod DVD Dragonožec. Zborna mjesto je parking.

Učenici i djelatnici u gornjem dijelu zgrade izlaze na glavni izlaz. Zborna mjesto je parking.

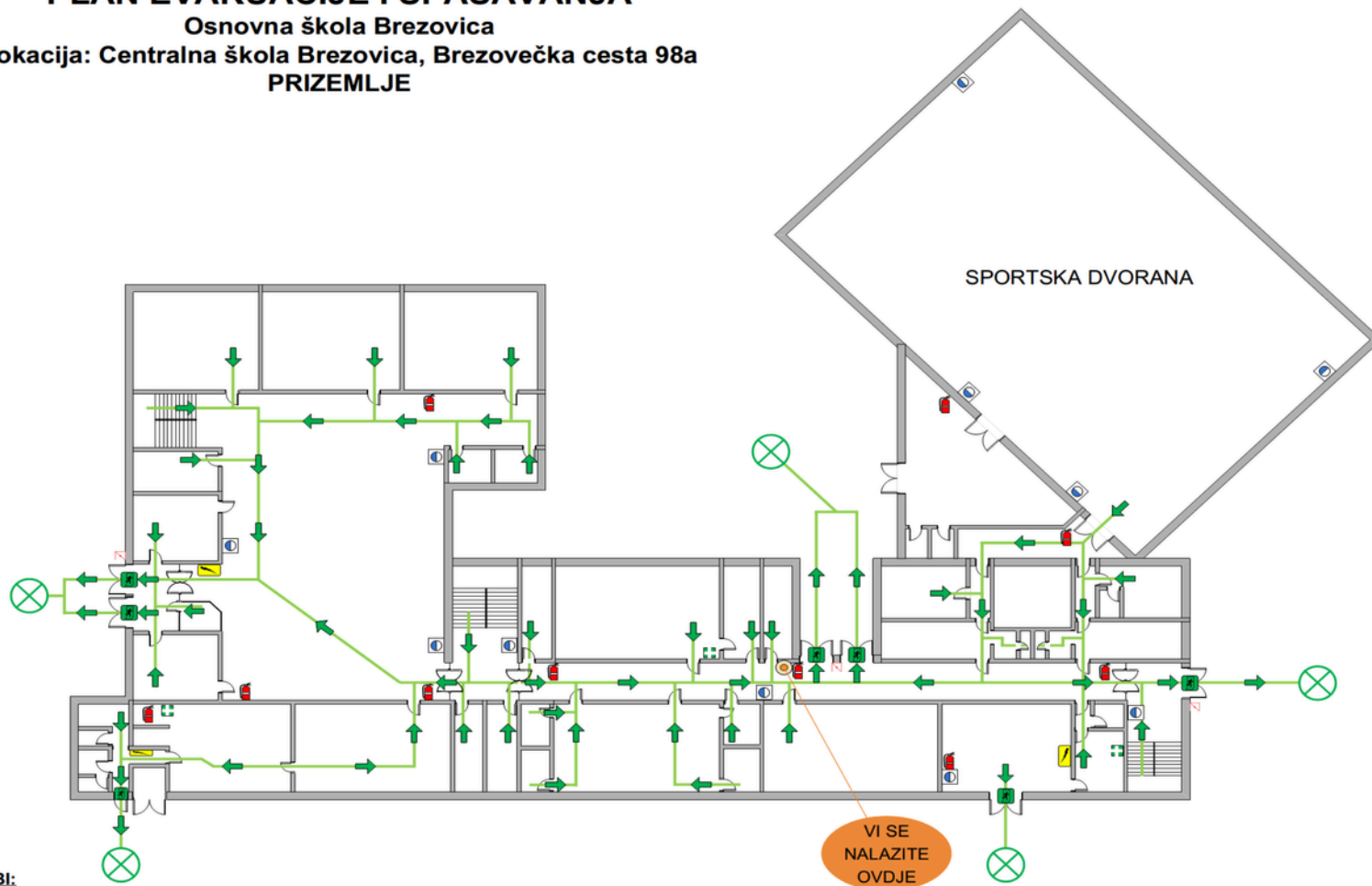
PLAN EVAKUACIJE I SPAŠAVANJA

Osnovna škola Brezovica

Lokacija: Centralna škola Brezovica, Brezovečka cesta 98a
PRIZEMLJE

LEGENDA:

-  VI SE NALAZITE OVDJE
-  SMJER EVAKUACIJE
-  IZLAZ
-  RAZVODNI ORMAR
-  VATROGASNI APARAT
-  ZBORNO MJESTO EVAKUACIJE
-  ORMARIĆ PRVE POMOĆI
-  UNUTARNJI HIDRANT
-  TIPKALO ZA ISKLJUČENJE EL. ENERGIJE



BROJEVI HITNIH SLUŽBI:

DUZS (Centar 112) – 112

Policija – 192

Vatrogasci – 193

Hitna medicinska pomoć – 194

 **inspekt**
KONTROLA I DRUGE USLUGE

inspekt d.o.o.
Zagreb, Avenija Dubrovnik 15
Tel: + 385 1 4921 636
Fax: + 385 1 4921 639
Email: inspekt@inspekt.hr
www.inspekt.hr
OIB: 24609583524

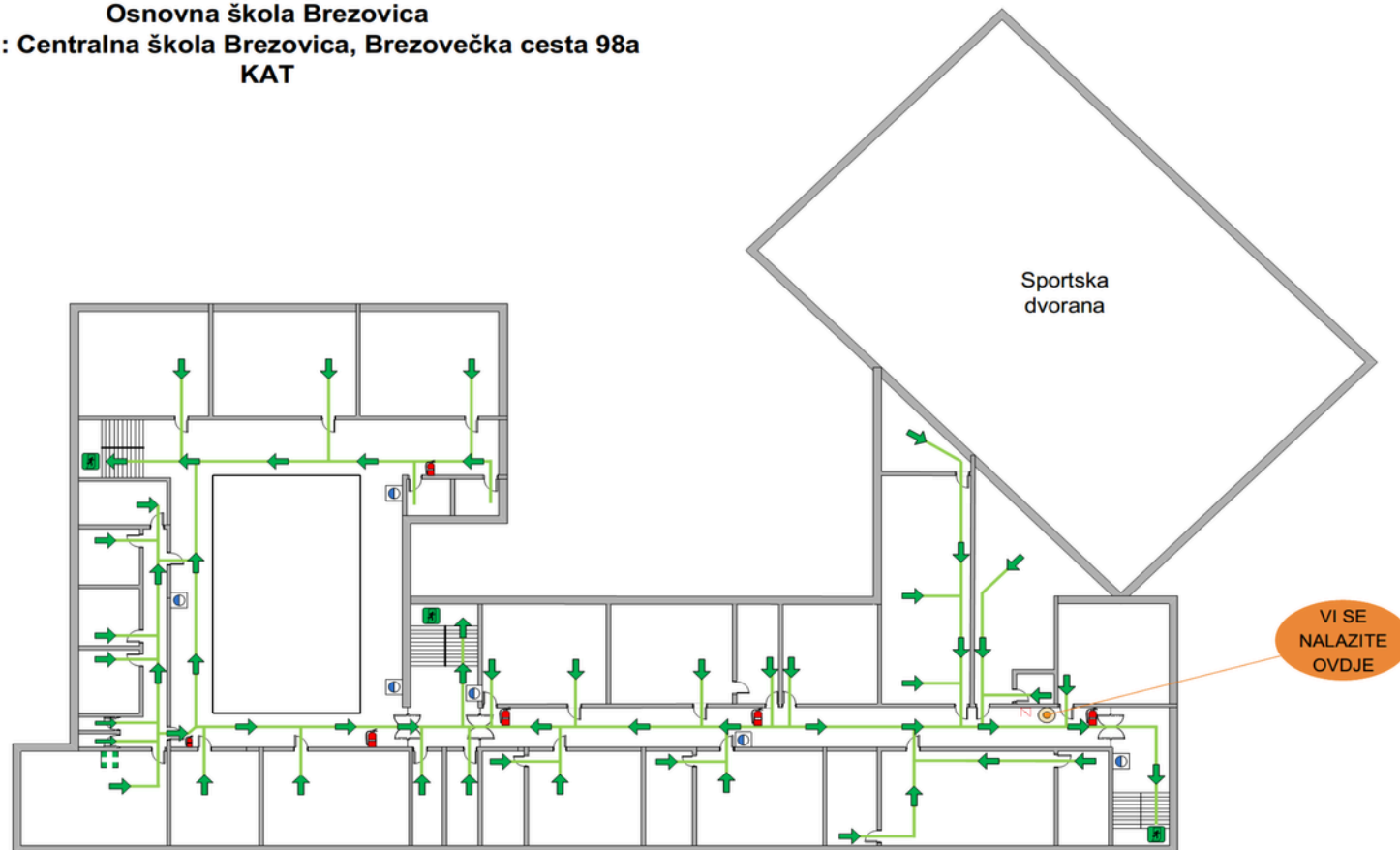
PLAN EVAKUACIJE I SPAŠAVANJA

Osnovna škola Brezovica

Lokacija: Centralna škola Brezovica, Brezovečka cesta 98a
KAT

LEGENDA:

-  VI SE NALAZITE OVDJE
-  SMJER EVAKUACIJE
-  IZLAZ
-  RAZVODNI ORMAR
-  VATROGASNI APARAT
-  ZBORNO MJESTO EVAKUACIJE
-  ORMARIĆ PRVE POMOĆI
-  UNUTARNJI HIDRANT
-  TIPKALO ZA ISKLJUČENJE EL. ENERGIJE



BROJEVI HITNIH SLUŽBI:

DUZS (Centar 112) – 112

Policija – 192

Vatrogasci – 193

Hitna medicinska pomoć – 194

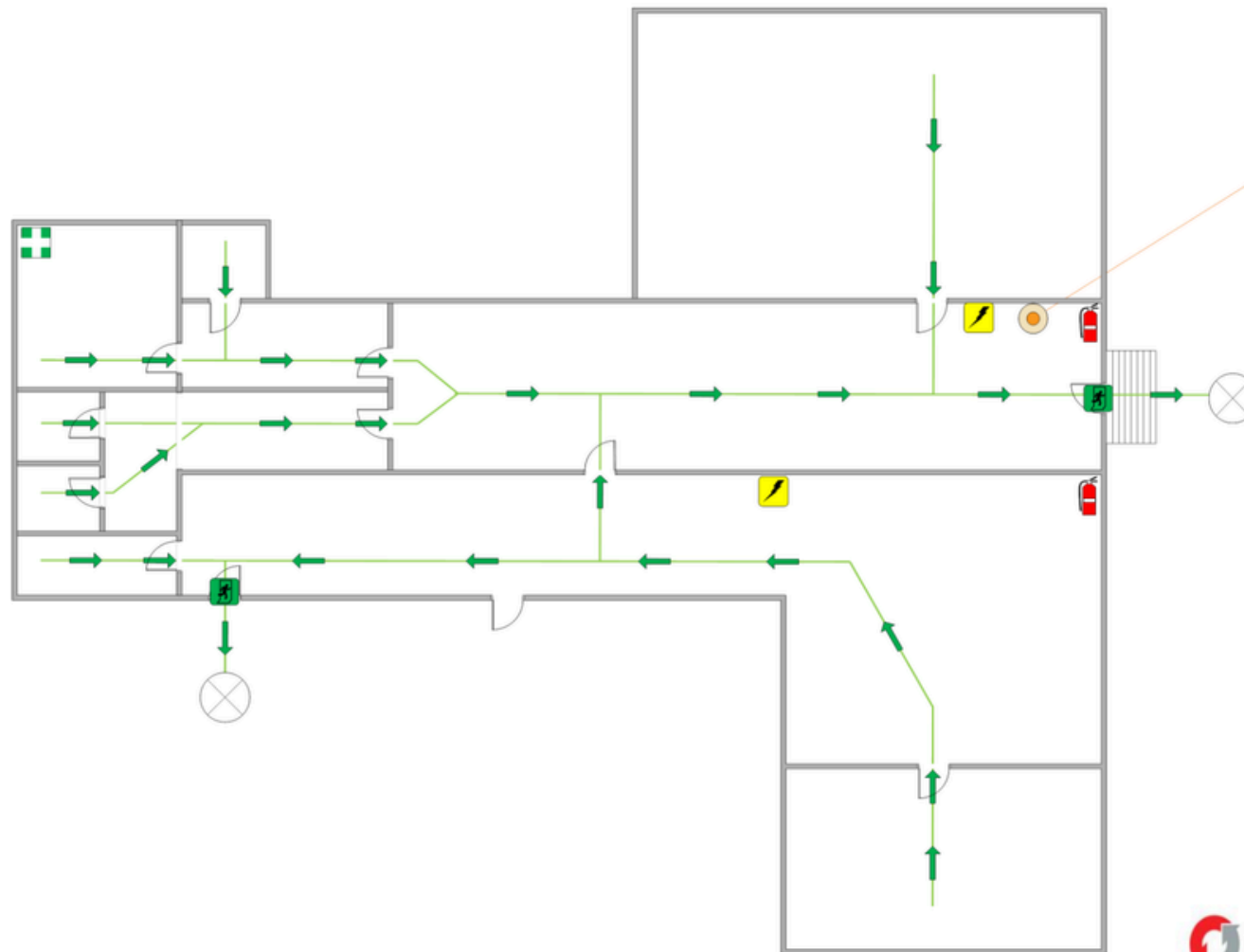


inspekt d.o.o.
Zagreb, Avenija Dubrovnik 15
Tel: +385 1 4221 636
Fax: +385 1 4921 639
Email: inspekt@inspekt.hr
www.inspekt.hr
OIB: 24609583524

PLAN EVAKUACIJE I SPAŠAVANJA PODRUČNA ŠKOLA DEMERJE

LEGENDA:

-  VI SE NALAZITE OVDJE
-  SMJER EVAKUACIJE
-  IZLAZ
-  RAZVODNI ORMAR
-  VATROGASNI APARAT
-  ZBORNO MJESTO EVAKUACIJE
-  ORMARIĆ PRVE POMOĆI



BROJEVI HITNIH SLUŽBI:

DUZS (Centar 112) – 112

Policija – 192

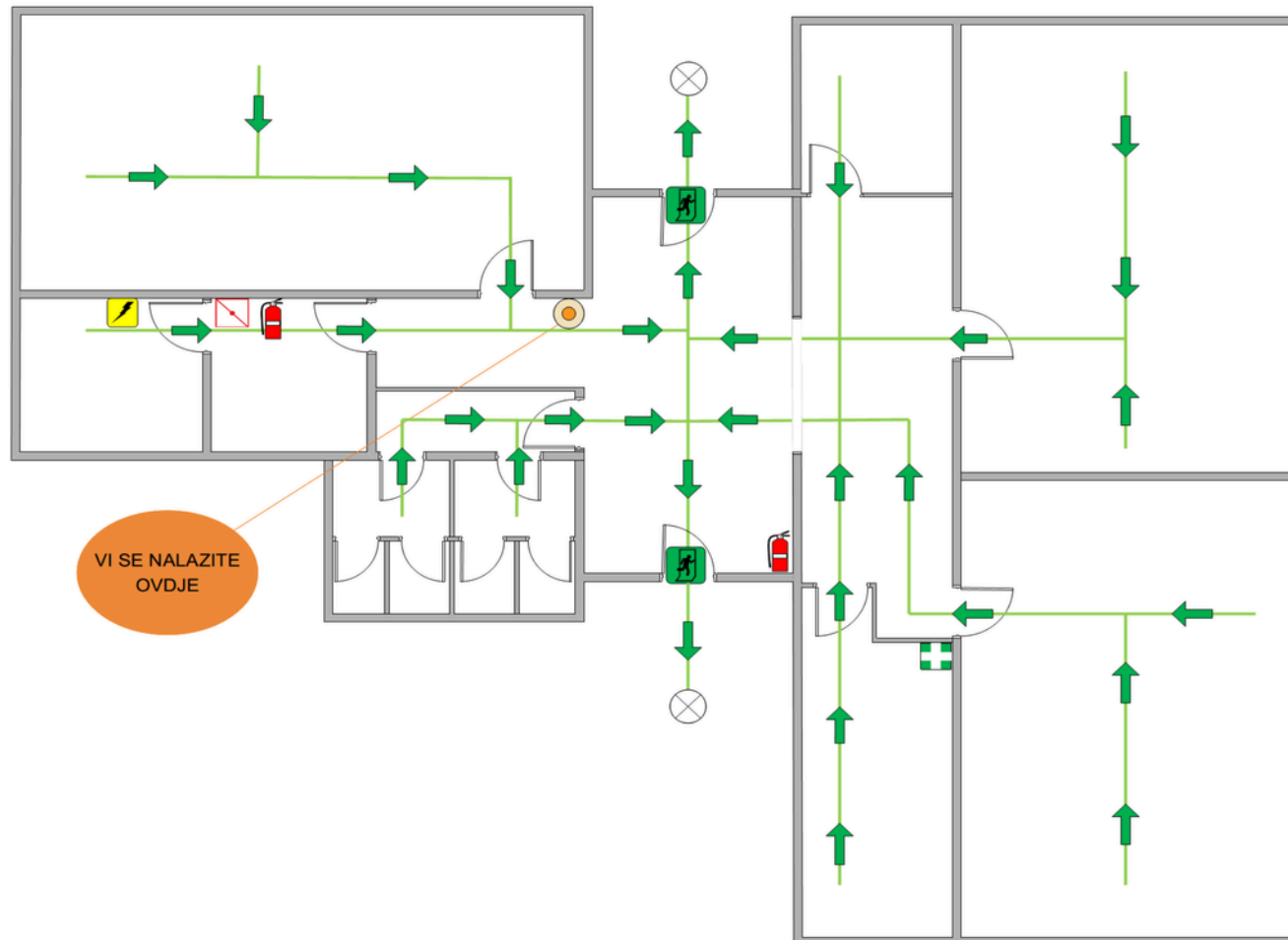
Vatrogasci – 193

Hitna medicinska pomoć – 194

PLAN EVAKUACIJE I SPAŠAVANJA PODRUČNA ŠKOLA ODRANSKI OBREŽ

LEGENDA:

-  VI SE NALAZITE OVDJE
-  SMJER EVAKUACIJE
-  IZLAZ
-  RAZVODNI ORMAR
-  VATROGASNI APARAT
-  ZBORNO MJESTO EVAKUACIJE
-  ORMARIĆ PRVE POMOĆI
-  TIPKALO ZA ISKLJUČENJE EL. ENERGIJE



BROJEVI HITNIH SLUŽBI:

DUZS (Centar 112) – 112
Policija – 192
Vatrogasci – 193
Hitna medicinska pomoć – 194